

INSPIRATIEBUNDEL LANDSCHAPSEDUCATIE

**IK ZIE IK ZIE WAT JIJ  
NIET ZIET, ZET JE  
LANDSCHAPSBRIL  
EENS OP!**







# INLEIDING

Landschappen. We zien ze dag in, dag uit. Landschap is er altijd, maar tegelijkertijd is het moeilijk vatbaar. Daar wil Regionaal Landschap de Voorkempen, met de steun van Leader, iets aan doen.

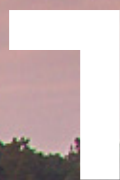
Ben je een landbouwgids, leerkracht, jeugdleider, natuurgids, geïnteresseerde mama, papa, oma of opa? Leer met de tips en ideeën uit deze inspiratiebundel hoe je een landschap leest.

Onze jeugd kan op bos-, landbouw- of zelfs op industrieklassen, maar in het immens educatief aanbod zetten we de landschapsbril weinig op. Landschapseducatie staat in de kinderschoenen in Vlaanderen. Tijd om hiermee aan de slag te gaan. Ga jij mee de uitdaging aan?

Verdiep je eens in het landschap. Je ziet meer dan je denkt!

Succes!





# INHOUD

---

INLEIDING PAGINA 2 - 3

---

INHOUD PAGINA 4 - 5

---

DEEL 1 PAGINA 6 - 7  
WELKE LANDSCHAPPEN?

---

DEEL 2 PAGINA 8 - 9  
ONDERDELEN VAN LANDSCHAPPEN

---

DEEL 3 PAGINA 10 - 11  
DIMENSIES VAN LANDSCHAPPEN

---

DEEL 4 PAGINA 12 - 13  
IK ZIE IK ZIE WAT JIJ NIET ZIET...  
LANDSCHAP IS MEER DAN KIJKEN ALLEEN!

---

DEEL 5 PAGINA 14 - 16  
HOE ONTDEK JIJ HET LANDSCHAP?

---

DEEL 6 PAGINA 17  
LANDSCHAP IN BELEID

---

COLOFON PAGINA 18 - 19



# WAT IS LANDSCHAP?

Elk mogelijk gebied, zoals de mens het waarneemt, noemen we een landschap. Het is het resultaat van de interactie tussen mens en natuur doorheen de tijd.

## WELKE LANDSCHAPPEN?

Alle landschappen tellen mee. Een landschap kan natuurlijk zijn of beïnvloed door de mens. De meeste landschappen zijn een combinatie van beide. De mens gaf het landschap doorheen de tijd vorm en bewerkte het. Hierdoor ontstonden “cultuurlandschappen”.

Die gaan van een kustlandschap met strand, duinen, dijk en appartementen tot een stedelijk landschap met auto's, fietsen, trams en heel veel mensen tot een natuurlijk open landschap met heide, bossen en wilde dieren.





# ONDERDELEN VAN LANDSCHAP

Een landschap ontleden en leren lezen, is moeilijker dan het lijkt. Daarom delen we het op in zes onderdelen. De combinatie geeft je een totaalbeeld!

## LANDGEBRUIK EN BODEMGEBRUIK

Met de bodembedekking onderzoek je waarmee het landschap bedekt is. Wat staat, groeit of ligt op de bodem van je landschap? Enkele voorbeelden zijn grasland, gebouwen, straten, industrie, landbouwgrond, ... Het landgebruik is hoe de mens het landschap gebruikt: een grasland kan dienst doen als hooiland of graasland voor vee of als recreatiegebied. Het landgebruik is meestal af te leiden uit de manier waarop het landschap is afgebakend. Eén bodembedekking kan dus meerdere landgebruiken kennen.



## BODEM EN HOOGTE

De bodem bepaalt hoe het landschap eruit ziet, hoe het water insijpelt in de grond en hoe planten op deze bodem groeien. Ook de hoogteverschillen in het landschap spelen een rol. Hieruit leer je hoe het water zal stromen, waar natere en drogere gebieden zullen liggen, ... In het vakjargon wordt deze studie 'geomorfologie' genoemd: het bestuderen van de vormen van het landschap. Hierbij worden de processen die bij het ontstaan van het landschap een rol spelen of hebben gespeeld, onderzocht.





## BEBOUWING

Bebouwing is bepalend voor het uitzicht van een landschap. In sommige landschappen is helemaal geen bebouwing, in andere staat de bebouwing verspreid of zijn de gebouwen net heel geconcentreerd. In nog andere landschappen vinden we enkel lintbebouwing.

De volgende vraag is: welke soort bebouwing is het? Zijn het boerderijen, alleenstaande huizen, villa's met grote tuinen, industriële panden of appartementsgebouwen? Misschien zie je wel forten en bunkers? De soort bebouwing vertelt iets over het landschap. Het kan je een (historische) verklaring geven.



## KLE'S

KLE's of Kleine LandschapsElementen zijn natuurlijke kleine elementen in het landschap. Ze geven het landschap karakter en hebben zowel natuurlijke als historische waarde. Je hebt ze in punt- en lijnvorm. Vele KLE's worden (of werden) gebruikt als afbakening van een perceel. Zo werden weilanden vroeger beschermd door hagen. Op de hoek van het veld stond een boom om de scheiding te kennen.

### VOORBEELDEN VAN KLE'S

BOMENRIJ, ALLEENSTAANDE BOOM, KNOTBOOM, POEL, HOLLE WEG, DREEF, HAAG, ...



## BEWEGING

Observeer de beweging in het landschap en leer bij. Enerzijds zie je de beweging van de mens waarvoor die een infrastructuur aanlegde. Anderzijds is er natuurlijke beweging, zoals overvliegende vogels, de wind die bladeren doet bewegen, dieren, ... Beweging in het landschap heeft een belangrijke link met het geluid - of de luidruchtigheid - van het landschap.



## OPENHEID

Elementen die het zicht beperken, bepalen de openheid van het landschap. Kan je ver kijken of niet? We maken onderscheid tussen **massa's** en **schermen**. Massa's zijn dichte vormen. Je kijkt er niet doorheen. Denk aan bosgebieden of woonwijken.

Schermen zijn een belemmering voor het zicht, maar je kan er nog een beetje doorkijken. Denk hier aan hagen, bomenrijen, ...

Blikvangers in het landschap noemen we **landmarks**.

Tenslotte spreken we over de **skyline** of horizonlijn. Dat is het contactpunt tussen de lucht en het landschap. Met de analyse van de vorm van de skyline, bepaal je of het landschap eerder natuurlijk dan wel stedelijk is.

# DIMENSIES VAN LANDSCHAPPEN

Bekijk het landschap eens door de ogen van iemand anders! Ontdek hoe hetzelfde landschap eruit ziet in functie van een andere job of interesse. Een landbouwer kijkt helemaal anders naar eenzelfde landschap dan een natuuractivist of bedrijfsleider. Je kan zes verschillende brillen opzetten om het landschap te bekijken.



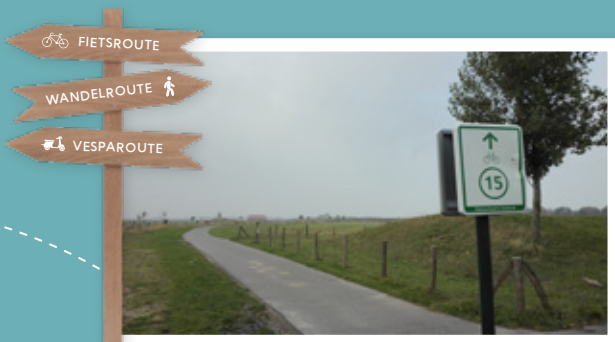
## HISTORISCH

Wanneer je het landschap door een historische bril bekijkt, kijk je naar oude en nieuwe elementen (bebouwing, infrastructuur, beplanting, ...) in het landschap. Je bekijkt ook grootte en vormen van de percelen en hoe ze op elkaar aansluiten.

## ECOLOGISCH

De ecologische dimensie bekijkt het landschap door een groene bril. Welke groene elementen zie je? Zijn ze hier terechtgekomen door de mens, natuurlijk of door een combinatie van beiden?

Deze groene elementen kan je in relatie brengen met de bodem en de hoogte van het landschap, het landgebruik en misschien zelfs wel met de KLE's. Een moeilijke, maar enorm leerrijke opdracht!



## TOERISTISCH

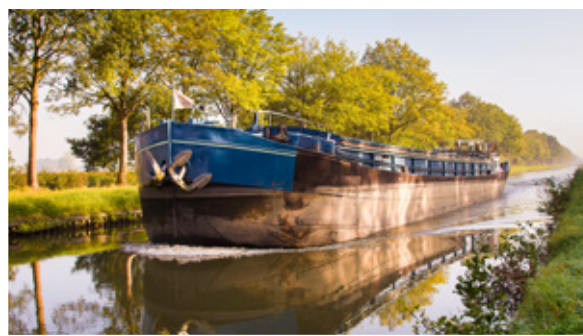
Bekijk je het landschap door een toeristische bril, dan ontdek je elementen die recreatie in een landschap mogelijk maken. Denk aan borden voor fietsknooppunten, infoborden, zitbanken, schuilhuisjes, ...

Sommige landschappen lenen zich meer tot recreatie en toerisme dan andere. Welke elementen zijn hiervoor bepalend?

## ECONOMISCH

Met de economische bril op, bekijk je het landschap in functie van economische activiteiten: landbouw, KMO, winkels, horeca tot activiteiten binnen de tertiaire sector.

Hierbij hoort ook infrastructuur. Die kan je ook door een economische bril bekijken: voldoet de voorziene infrastructuur aan de bestaande activiteiten?



## VISUEEL

Op basis van de visuele kenmerken delen we landschappen op in open, halfopen en gesloten landschappen. We maken het onderscheid op basis van de hoeveelheid massa's en schermen.

De visuele dimensie van het landschap verandert sterk afhankelijk van weersomstandigheden en seizoenen.



## SOCIAAL

Met de sociale landschapsbril bekijk je de impact van de mens op het landschap. Is de invloed van de mens op het landschap enkel terug te brengen naar bewoning of zijn er nog meer elementen te herkennen? Kan je de link leggen naar infrastructuur en voorzieningen?



# IK ZIE IK ZIE WAT JIJ NIET ZIET...LANDSCHAP IS MEER DAN KIJKEN ALLEEN!

Kijk goed om je heen en speel het bekende spelletje 'Ik zie ik zie wat jij niet ziet...'. Wat kies jij? Wat koos jouw buurman? Waren de elementen in het landschap dichtbij of net heel ver weg? Kon je ze alleen maar zien of ook horen en ruiken? Analyseer welke elementen jullie uitkozen in het landschap.

## MET JE ZINTUIGEN AAN DE SLAG!

Je kan het landschap opdelen in onderdelen en dimensies, maar waarnemen doet iedereen op zijn eigen manier. Je doet het met meer dan je ogen alleen. Al je zintuigen komen aan bod. Je kijkt, luistert, voelt, proeft en ruikt. De combinatie van deze vijf zorgt voor de beleving van het landschap.

Je zintuigen samen laten werken om een landschap ten volle te beleven, vraagt oefening. Je gaat best element per element aan de slag. Dat maakt het eenvoudiger om een totaalbeeld van het landschap te krijgen. Train jezelf. Zo word je een expert in de analyse van alle landschappen!

## COMPLEX SYSTEEM

Verschillende processen vinden tegelijk plaats in een landschap én ze staan ook nog eens in relatie met elkaar. Om dit complexe systeem te ontrafelen ga je best eerst analyseren om nadien een synthese te maken.

### Trek erop uit!

Binnen kan je geen landschap analyseren. Op basis van een foto of filmverslag doe je enkel beroep op je oren en ogen. Buiten gaan al je zintuigen aan de slag.





# HOE ONTDEK JIJ HET LANDSCHAP? KINDEREN - BASISONDERWIJS

## 1 INVENTIEF MET MATERIAAL!

Je hebt meer bruikbaar materiaal in huis dan je denkt. Met heel wat 'huis-tuin-en-keuken-spullen' kan je op stap in het landschap. Hoe kan je beter bepalen naar waar de wind gaat dan met zeepbellen? Of kijk met een buisje naar wat je mooi vindt in het landschap.

## 2 WISSEL AF!

Landschap kan je heel speels of heel schools beleven. Actieve en meer passieve opdrachten met elkaar afwisselen, samen of individueel, maakt de beleving voor kinderen divers. Met een gevarieerd aanbod hou je de aandacht van de kinderen langer vast.

## 3 MAAK ER EEN THEMAWEEK VAN!

Verdeel verschillende onderdelen van het landschap over de dagen van de week. Door elke dag met een ander onderwerp aan de slag te gaan, ontleden kinderen het landschap bewust en wordt hun aandacht ten volle benut.

## 4 TREK EROP UIT NAAR EEN ONBEKEND GEBIED!

Bereid leerlingen voor op een namiddag in een onbekend gebied. In een (te) bekend gebied kijken leerlingen niet verder dan wat ze al kennen. Ongekend terrein zorgt voor een andere kijk op de landschapselementen.



## 5 BOUW JE EIGEN LANDSCHAP!

Kijk eens goed rond in het landschap. Kan je met blokken en speelgoedmannetjes of misschien wel met materiaal dat je kan vinden in het landschap, het landschap nabouwen? Wat bouw je wel, wat niet? Tot waar bouw je het landschap na? Fijne gesprekstof voor kinderen!



# HOE ONTDEK JIJ HET LANDSCHAP? JONGEREN - SECUNDAIR ONDERWIJS

## 1 TRIGGER JE LEERLINGEN!

Landschap is een moeilijk begrip én vraagt kennis en expertise om ermee aan de slag te gaan. Vertrek van een complexe probleemstelling of een metafoor voor landschap zoals bijvoorbeeld 'de landschapskubus', een rubic cube die het landschap voorstelt met zes elementen en componenten en zes dimensies. Zo neem je de leerlingen mee op sleeptouw.



## 2 MAAK TEAMS!

Laat leerlingen aan de slag gaan met één bepaald onderdeel en het uitspitten tot op de bodem. Elk team legt zijn onderwerp uit waardoor het voor iedereen een helder verhaal wordt. Op een volgende locatie herbekijken de leerlingen ofwel hetzelfde onderdeel, ofwel observeren ze een ander onderdeel van het landschap.

## 3 MAAK HET GEMAKKELIJK!

Excursies of opdrachten buiten worden nog te veel gelinkt aan "luisteren en noteren". Ga eens op een andere manier aan de slag. Wat dacht je van een grote poster die als 'invalblad' dient? Hang hem met magneten aan de bus en vul samen met je leerlingen een analyse van het landschap in.

## 4 LEEF JE IN!

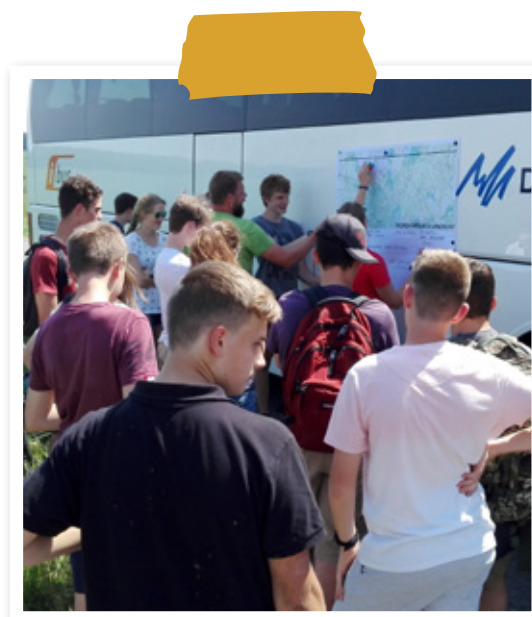
Geef leerlingen een rol in het landschap, geef hen achtergrond en meningen die ze kunnen verdedigen. Via deze rol bekijken ze het landschap door een andere bril en staan andere elementen van het landschap in de verf.

## 5 TREK EROP UIT NAAR EEN ONBEKEND GEBIED!

Bereid leerlingen voor op een namiddag in een onbekend gebied. Dit zorgt voor een andere kijk op heel wat elementen in het landschap. In een (te) bekend gebied kijken leerlingen niet verder dan dat wat ze al kennen.

## 6 ZET LEERLINGEN AAN HET DENKEN!

Waarom zijn bepaalde zaken in het landschap zoals ze zijn? Hoe kwam iets hier terecht? Door kritische vragen te stellen, wordt de analyse van een landschap interessant.



# HOE ONTDEK JIJ HET LANDSCHAP? GEZINNEN MET KINDEREN

## 1 ONTDEK IETS NIEUWS!

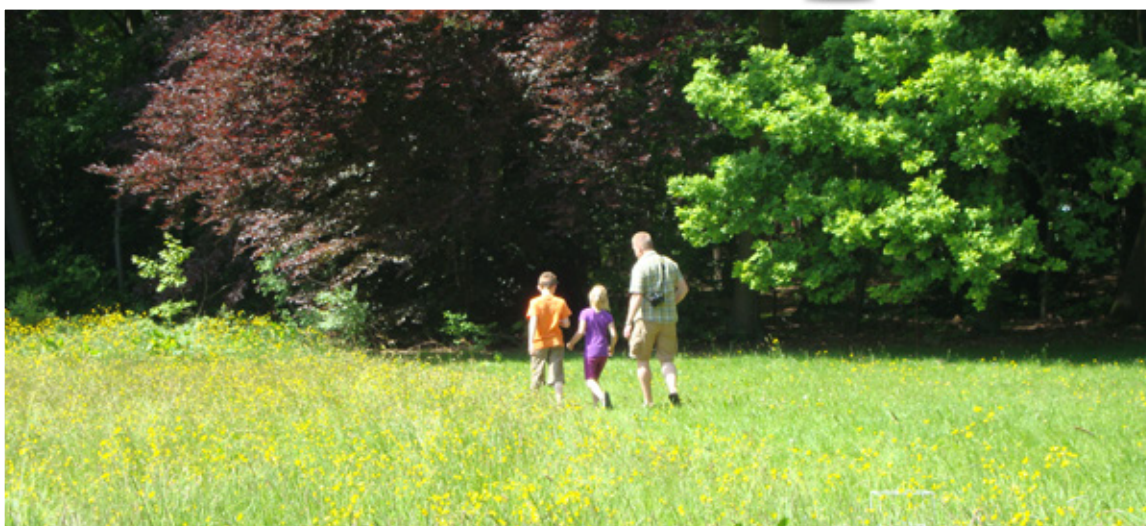
Ga op ontdekking in een onbekend gebied. Het geeft je nieuwe prikkels, nieuwe inzichten en doet je verder kijken dan je neus lang is. En daarbij: een nieuw gebied ontdekken is fijn!

## 2 PRAAT EENS MET EEN LOCAL!

Ook benieuwd naar verhalen over die ene boom? Of over dat mooie kapelletje? Anekdoten en verhalen van lokale inwoners doen het landschap leven. Durf mensen aan te spreken en praat met hen over het landschap dat je ziet. Samen zie je meer dan alleen!

## 3 TABLEAU VIVANT MET HET GEZIN!

Wat zijn de meest opvallende blikvangers in het landschap? Welke kan je nabootsen? Zal ik de watertoren zijn, ben jij dan die boom en jij de koe daar in de wei? Hoe bouw jij het landschap na? Een uitdaging voor het hele gezin. Neem zeker en vast een foto. Amusement verzekerd!





# LANDSCHAP IN BELEID

Moet je beslissingen nemen over het landschap? Staan er grote veranderingen op til? Neem dan de tijd om het huidige landschap te analyseren. Als je weet hoe het landschap is opgebouwd, vind je vast en zeker oplossingen voor een complex probleem.





T

L

# COLOFON



## MET DANK AAN:

Provincie Antwerpen  
LEADER  
School Irishof Kapellen

## REDACTIE:

Regionaal Landschap de Voorkempen vzw

## VORMGEVING:

Regionaal Landschap de Voorkempen en Nadruk.be



